

# Installation



● Vielen Dank für Ihren Kauf des **KOSO Digital LCD-Instruments**. Bitte lesen Sie die Anleitung vor der Installation sorgfältig durch.

## Hinweis

1. Das LCD-Instrument ist für 12 V DC ausgelegt.
2. Befolgen Sie für die Installation bitte die im Handbuch beschriebenen Schritte. Durch falsche Installation verursachte Beschädigung ist dem Benutzer zuzuschreiben.
3. Ziehen Sie zur Vermeidung eines Kurzschlusses bei der Installation nicht am Kabel. Beschädigen oder modifizieren Sie die Kabelklemme nicht.
4. Zerlegen oder ändern Sie keine Teile, wenn nicht im Handbuch beschrieben.
5. Innenuntersuchung und Wartung sollte nur durch unser Fachpersonal erfolgen.

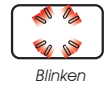
## Bedeutung der Markierung:

**HINWEIS:** Sie können die Installationseinzelheiten von der Information hinter der Markierung erhalten.

▲ Einige Verfahren müssen befolgt werden, um die Wirkung falscher Installation zu verhindern.

▲ **WARNUNG!** Einige Verfahren müssen befolgt werden, um Schäden für Sie oder die Öffentlichkeit zu verhindern.

▲ **ACHTUNG!** Einige Verfahren müssen befolgt werden, um Beschädigung des Fahrzeugs zu verhindern.



Blinken



Die Taste einmal drücken



Die Taste 3 Sekunden lang drücken

## 1-1 Zubehör

<b>1</b> LCD-Instrument x 1	<b>2</b> Digitaler Geschwindigkeitssensor x 1	<b>3</b> Magnet D6 x 5L mm x 3	<b>4</b> Steckverbinder x 3
<b>5</b> Halterung Geschwindigkeitssensor M8 / S-Typ x 1	<b>6</b> Halterung Geschwindigkeitssensor M10 / S-Typ x 1	<b>7</b> Sechskantschraube M5 x 5L mm x 2	<b>8</b> 2,5 mm Schraubenschlüssel x 1
<b>9</b> Instrumenthalterung x 1 Satz	<b>10</b> Lenkerklemme x 1	<b>11</b> Gummi x 1	<b>12</b> Schraube M6 x P1,0 x 18L x 1
<b>13</b> Mutter M5 x P0,8 x 2	<b>14</b> Mutter M6 x P1,0 x 1	<b>15</b> Dichtungsring M5 x 2	<b>16</b> Dichtungsring M6 x 1
<b>17</b> Aluminiumbuchse x 1			

**HINWEIS:** Bitte wenden Sie sich an Ihren Händler, wenn die erhaltenen Teile nicht mit den oben angeführten übereinstimmen.

## 1-2 Optionales Zubehör

<b>1</b> Scheibenmagnetschraube 5/16-18 x 22,1L M5 x P0,8 x 12L M6 x P1,0 x 12,6L M6 x P1,0 x 19,7L M6 x P1,0 x 24L M8 x P1,25 x 22,5L M8 x P1,25 x 27,5L M8 x P1,25 x 29L M10 x P1,25 x 28,3L	<b>2</b> Halterung Geschwindigkeitssensor, Winkeltyp	<b>3</b> Instrumenthalterung, Bügeltyp	<b>4</b> Instrumenthalterung Spiegelloch
<b>5</b> Externe Taste			

**HINWEIS:** Einiges optionales Zubehör wird möglicherweise nicht verkauft. Wenden Sie sich für Einzelheiten bitte an Ihren Händler.

## 2-1 Installationsanweisungen für die Verdrahtung

Verkabelungsreferenz Hauptschalter:

	Stromversorgung	Schlüsselschalter EN	Masse
YAMAHA	Rot	Braun	Schwarz
HONDA	Rot	Rot / Schwarz	Grün
SUZUKI		Schwarz	Grün
KAWASAKI	Weiß	Braun	Schwarz/Gelb
KYMCO	Rot	Schwarz	Grün
SYM	Rot	Schwarz	Grün
PGO	Rot/Weiß	Orange	Schwarz

**HINWEIS:** Die oben angeführten Farben können je nach dem Modell verschieden sein.

**HINWEIS:** Bei Anschluss der Stromversorgungsverkabelung bitte die Anweisungen befolgen. Bei parallelem Anschluss von roter und brauner Verkabelung arbeitet das Instrument nicht korrekt.

## 2-2 Funktionsanweisungen für die externe Taste (optionales Zubehör 5)

- Drücken Sie am Hauptbildschirm die externe Taste, um zwischen Kilometerzähler und Tageszähler umzuschalten.
- Halten Sie die externe Taste 3 Sekunden lang gedrückt, um den Tageszähler zurückzusetzen.
- Am Hauptbildschirm können Sie die externe Taste 3 Sekunden lang gedrückt halten, um die Geschwindigkeitseinheit zu ändern.

## 2-3 Installationsanweisungen

**Bei der Installation wie folgt vorgehen.**

1. LCD-Instrument (Zubehör 1)
2. Instrumenthalterung (Zubehör 9)
3. Unterlegscheibe M5 x 2 (Zubehör 15)
4. Mutter M5 x P0,8 x 2 (Zubehör 13)
5. Schraube M6 x P1,0 (Zubehör 12)
6. Unterlegscheibe M6 (Zubehör 16)

**A** Verwenden Sie die Instrumenthalterung (Zubehör 9), die Lenkerklemme (Zubehör 10), das Gummi (Zubehör 11) und die Mutter zur Installation des Tachometers am Lenker.

**B** Verwenden Sie die Aluminiumbuchsen (Zubehör 17) zur Installation des Tachometers am Lenkervorbau.

## 2-4 Installationsanweisungen

Bringen Sie den Magnet im Gewindeloch der Scheibenbremse an.

Installieren Sie die Sensorhalterung vom S-Typ.

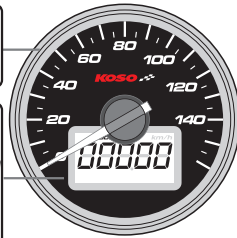
Stellen Sie die Position der Sensorhalterung so ein, dass der Sensor zum Magnet zeigt, um ein schlechtes Drehzahlsignal oder Fehlen eines Signals zu vermeiden!

Installieren Sie den Geschwindigkeitssensor an der Halterung.

Stellen Sie den Abstand zwischen Sensor und Magnet ein. Sie sollten sicherstellen, dass die Entfernung unter 2 mm ist, damit Sie ein gutes Signal erhalten.

### 3-1A Anleitung für die Grundfunktion

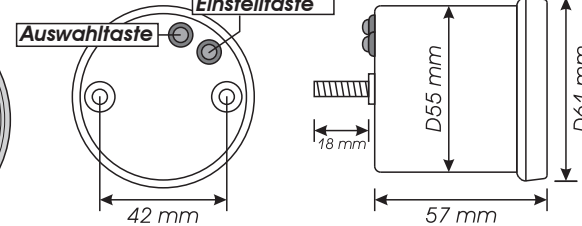
**Tachometer**  
 ●Anzeigebereich: 0 bis 160 km/h (mph)  
 ●Anzeigeeinheit: 1 km/h bzw. 1 mph



**Kilometerzähler**  
 ●Anzeigebereich: 0 bis 99999 km (Meilen),  
 Rücksetzen automatisch nach 99999 km (Meilen)  
 ●Anzeigeeinheit: 1 km (Meile)

**Auswahl Taste**  
 Drücken Sie am Hauptbildschirm die **Auswahl Taste**, um zwischen Kilometerzähler und Tageszähler umzuschalten.

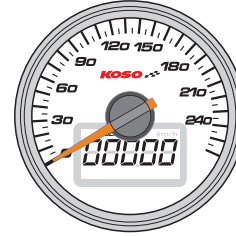
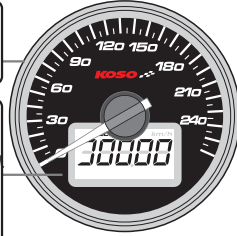
**Auswahl Taste x 3 Sekunden**  
 ●Halten Sie am Tageszählerbildschirm die **Auswahl Taste** 3 Sekunden lang gedrückt, um den Tageszähler zurückzusetzen.  
 ●Halten Sie am Hauptbildschirm die **Auswahl Taste** 3 Sekunden lang gedrückt, um die Geschwindigkeitseinheit zu ändern.



160 km/h (mph)

### 3-1B Anleitung für die Grundfunktion

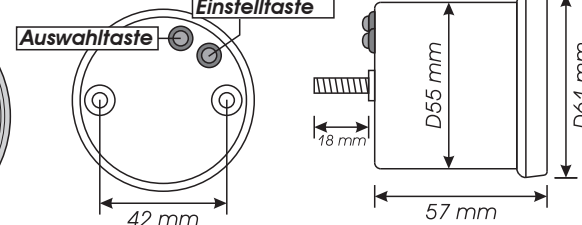
**Tachometer**  
 ●Anzeigebereich: 0 bis 260 km/h (mph)  
 ●Anzeigeeinheit: 1 km/h bzw. 1 mph



**Kilometerzähler**  
 ●Anzeigebereich: 0 bis 99999 km (Meilen),  
 Rücksetzen automatisch nach 99999 km (Meilen)  
 ●Anzeigeeinheit: 1 km (Meile)

**Auswahl Taste**  
 Drücken Sie am Hauptbildschirm die **Auswahl Taste**, um zwischen Kilometerzähler und Tageszähler umzuschalten.

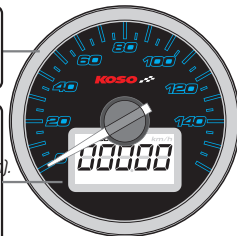
**Auswahl Taste x 3 Sekunden**  
 ●Halten Sie am Tageszählerbildschirm die **Auswahl Taste** 3 Sekunden lang gedrückt, um den Tageszähler zurückzusetzen.  
 ●Halten Sie am Hauptbildschirm die **Auswahl Taste** 3 Sekunden lang gedrückt, um die Geschwindigkeitseinheit zu ändern.



260 km/h (mph)

### 3-1C Anleitung für die Grundfunktion

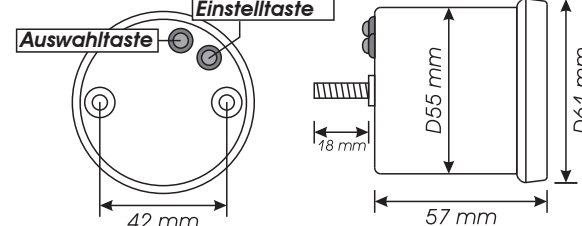
**Tachometer**  
 ●Anzeigebereich: 0 bis 160 km/h (mph)  
 ●Anzeigeeinheit: 1 km/h bzw. 1 mph



**Kilometerzähler**  
 ●Anzeigebereich: 0 bis 99999 km (Meilen),  
 Rücksetzen automatisch nach 99999 km (Meilen)  
 ●Anzeigeeinheit: 1 km (Meile)

**Auswahl Taste**  
 Drücken Sie am Hauptbildschirm die **Auswahl Taste**, um zwischen Kilometerzähler und Tageszähler umzuschalten.

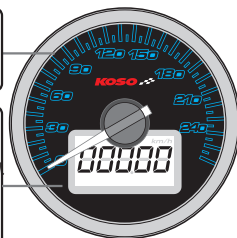
**Auswahl Taste x 3 Sekunden**  
 ●Halten Sie am Tageszählerbildschirm die **Auswahl Taste** 3 Sekunden lang gedrückt, um den Tageszähler zurückzusetzen.  
 ●Halten Sie am Hauptbildschirm die **Auswahl Taste** 3 Sekunden lang gedrückt, um die Geschwindigkeitseinheit zu ändern.



Hochkontrast 160 km/h (mph)

### 3-1D Anleitung für die Grundfunktion

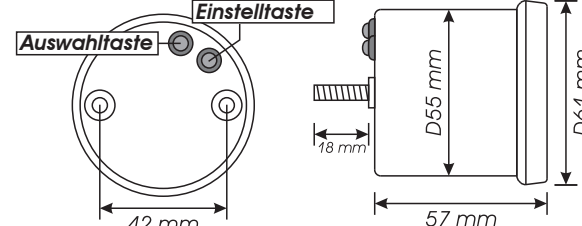
**Tachometer**  
 ●Anzeigebereich: 0 bis 260 km/h (mph)  
 ●Anzeigeeinheit: 1 km/h bzw. 1 mph



**Kilometerzähler**  
 ●Anzeigebereich: 0 bis 99999 km (Meilen),  
 Rücksetzen automatisch nach 99999 km (Meilen)  
 ●Anzeigeeinheit: 1 km (Meile)

**Auswahl Taste**  
 Drücken Sie am Hauptbildschirm die **Auswahl Taste**, um zwischen Kilometerzähler und Tageszähler umzuschalten.

**Auswahl Taste x 3 Sekunden**  
 ●Halten Sie am Tageszählerbildschirm die **Auswahl Taste** 3 Sekunden lang gedrückt, um den Tageszähler zurückzusetzen.  
 ●Halten Sie am Hauptbildschirm die **Auswahl Taste** 3 Sekunden lang gedrückt, um die Geschwindigkeitseinheit zu ändern.



Hochkontrast 260 km/h (mph)

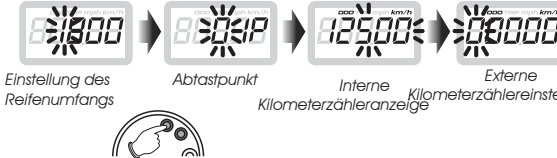
### 3-2 Einstellungsanleitung für die Funktion

- Kilometerzähler Anzeigebereich: 0 bis 99999 km, Rücksetzen automatisch nach 99999 km (Meilen)  
Anzeigeeinheit: 1 km (Meile)
- Tageszähler Anzeigebereich: 0 bis 999,9 km (Meilen), Rücksetzen automatisch nach 999,9 km (Meilen)  
Anzeigeeinheit: 0,1 km (Meilen)
- Reifenumfang Anzeigebereich: 300 bis 2.500 mm  
Anzeigeeinheit: 1 mm; Sensorpunkt 1 bis 20

- Effektive Spannung 12 V DC
- Effektiver Temperaturbereich -10 bis +60 °C
- Instrumentstandard JIS D 0203 S2
- Instrumentabmessungen D55 X 57 mm
- Instrumentgewicht Ca. 190 g

**HINWEIS:** Design und technische Daten unterliegen Veränderungen ohne Benachrichtigung!

### 3-3 Anleitung für den Einstellungsbildschirm



●Drücken Sie am Hauptbildschirm die **Auswahl Taste**, um zwischen Kilometerzähler und Tageszähler umzuschalten. Der Einstellungsbildschirm hat die folgende Reihenfolge: Reifenumfang und Sensorpunkt, interne Kilometerzähleranzeige, Einstellung externer Kilometerzähler.

⚠ Wenn **30 Sekunden** lang keine Bedienung erfolgt, kehrt der Bildschirm automatisch zum Hauptbildschirm zurück.

⚠ Drücken Sie die **Auswahl Taste 3 Sekunden** lang, um zum Hauptbildschirm zurückzukehren.

### 4 Einstellungsbildschirm

●Drücken Sie am Hauptbildschirm die **Auswahl Taste** und die **Einstelltaste 3 Sekunden** lang, um zum Einstellungsbildschirm zu gelangen.

#### 4-1 Einstellung des Reifenumfangs

●Beispiel: Der Reifenumfang ist 1.300 mm.  
 ●Drücken Sie die **Auswahl Taste**, um zur einzustellenden Stelle zu gehen.



●Sie die **Einstelltaste**, um die Einstellung zu ändern.



**HINWEIS:** Einstellbereich: 300 bis 2.500 mm  
Einstellungseinheit: 1 mm

**ACHTUNG!**  
 ●Bitte messen Sie den Umfang des Reifens (an dem Sie den Sensor installieren werden) und überzeugen Sie sich von der Anzahl der Magnetsensorenpunkte (Sie können den Magnet an der Scheibenschraube oder an der Kettenradschraube anbringen).  
 ●Die am Instrument angezeigte Geschwindigkeit wird durch die Einstellung beeinflusst. Bitte überzeugen Sie sich vor der Einstellung davon, dass die Einstellungsnummer korrekt ist.



●Drücken Sie die **Auswahl Taste** einmal, um zum Bildschirm für Sensorpunkteinstellung zu gehen.  
 ●Beispiel: Nun ist der Reifenumfang von 1.000 auf 1.300 mm geändert worden.

#### 4-2 Einstellung des Abtastpunkts

●Beispiel: Wenn der Abtastpunkt die Einstellung 6 ist.  
 ●Drücken Sie die **Auswahl Taste**, um zur einzustellenden Stelle zu gehen.



●Sie die **Einstelltaste**, um die Einstellung zu ändern.



**HINWEIS:** Einstellbereich: 1 bis 20 P  
Einstellungseinheit: 1 P

●Drücken Sie die **Auswahl Taste** einmal, um zum Bildschirm für Anzeige des internen Kilometerzählers zu gehen.  
 ●Beispiel: Der Abtastpunkt ist jetzt von 01 zu 06 geändert worden.

#### 4-3 Interne Kilometerzähleranzeige

●Drücken Sie die **Auswahl Taste** einmal, um zum Bildschirm für Einstellung des externen Kilometerzählers zu gehen.

#### 4-4 Einstellung des externen Kilometerzählers

●Beispiel: Der externe Kilometerzähler soll auf 5.000 km gestellt werden.  
 ●Drücken Sie die **Auswahl Taste**, um zur einzustellenden Stelle zu gehen.



●Sie die **Einstelltaste**, um die Einstellung zu ändern.



**HINWEIS:** Einstellbereich: 0 bis 99999 km (Meilen)  
Einstellungseinheit: 1 km (Meile)

●Drücken Sie die **Auswahl Taste** einmal, um zum Hauptbildschirm zurückzukehren.  
 ●Beispiel: Nun ist der externe Kilometerzähler auf 5.000 km (Meilen) eingestellt.

●Der Hauptbildschirm.

### 5 Fehlerbeseitigung

Die folgende Situation zeigt keine Fehlfunktion des Instruments an. Bitte überprüfen Sie die folgenden Punkte, bevor Sie um Reparatur bitten.

Problem	Prüfpunkt	Problem	Prüfpunkt
Das Instrument arbeitet bei eingeschaltetem Strom nicht.	●Die Stromversorgung erreicht das Instrument nicht. →Bitte stellen Sie sicher, dass die Verkabelung angeschlossen ist. Verkabelung und Sicherung sind nicht unterbrochen. →Die Batterie ist kaputt oder zu alt, um das Instrument mit ausreichender Spannung (12 V DC) zu versorgen.	Die Geschwindigkeit erscheint nicht oder falsch.	●Bitte stellen Sie sicher, dass der Geschwindigkeitssensor korrekt angeschlossen ist. ●Bitte überprüfen Sie die Einstellung der Reifengröße. →Beziehen Sie sich auf Punkt 4-1 des Handbuchs.
Das Instrument zeigt falsche Information.	●Bitte überprüfen Sie die Spannung Ihrer Batterie und stellen Sie sicher, dass sie über 12 V DC ist.	Beim Ausschalten kehrt der Zeiger nicht zu 0 zurück.	●Der Draht der permanenten Stromversorgung ist möglicherweise nicht gut angeschlossen. →Bitte überprüfen Sie, dass das rote Pluskabel gut angeschlossen ist.

※Bitte wenden Sie sich an Ihren Händler oder an uns, wenn Sie ein Problem mit den obigen Schritten nicht lösen können.